

**MEMORIA DE  
ACTIVIDADES  
2021**



## Índice

01. El Grupo Mutua de propietarios .....	3
02. Órganos de Gobierno, Gestión y Consultivos.....	6
03. Carta del Presidente .....	9
04. Misión, visión y valores.....	11
05. Actividades .....	13
06. Transparencia y Colaboradores .....	39



1

● **El Grupo  
Mutua de  
Propietarios**

## EL GRUPO MUTUA DE PROPIETARIOS

---



**MUTUA DE PROPIETARIOS ES UNA COMPAÑÍA ESPECIALISTA EN SEGUROS DE LA PROPIEDAD INMOBILIARIA PARA HOGAR, EDIFICIOS Y PROPIEDADES.**

SUS MÁS DE 185 AÑOS DE LA ESPECIALIZACIÓN EN SEGUROS DEL ÁMBITO INMOBILIARIO LA POSICIONAN COMO UNA COMPAÑÍA DE REFERENCIA PARA EL SECTOR.



**SENSEDI ES UNA COMPAÑÍA ESPECIALIZADA EN PERITAJES Y SERVICIOS TÉCNICOS PARA LA PROPIEDAD.**

CUENTA CON UN PORTFOLIO COMPLETO DE SERVICIOS EN EL ÁMBITO DE LA PERITACIÓN Y UN ABANICO DE SERVICIOS TÉCNICOS CLAVES PARA EL MANTENIMIENTO DE EDIFICIOS Y SU SOSTENIBILIDAD.



**MUTUARISK ES UNA CORREDURÍA DE SEGUROS ESPECIALIZADA EN RIESGOS INMOBILIARIOS Y SALUD.**

OFRECE UNA AMPLIA OFERTA DE SEGUROS PERSONALES, PATRIMONIALES Y FINANCIEROS, ENTRE LOS QUE DESTACAN EL PORTFOLIO DE SEGUROS DE RIESGOS INMOBILIARIOS Y SALUD.



**FUNCIONA ES UNA COMPAÑÍA DE ASISTENCIA ESPECIALIZADA EN TODO TIPO DE REPARACIONES PARA HOGARES, COMUNIDADES Y PYMES**

SU TECNOLOGÍA PROPIA Y ESPECIALIZADA, LA CALIDAD EN EL SERVICIO, SU RED FORMADA Y EVALUADA DE PROFESIONALES Y EL EQUIPO DE ATENCIÓN FORMADO POR TRAMITADORES EXPERTOS CONFORMAN SU PROPUESTA DE VALOR AL MERCADO.

## Entidades asociadas



**LA FUNDACIÓN MUTUA DE PROPIETARIOS ES UNA ENTIDAD SIN ÁNIMO DE LUCRO CREADA POR LA ASEGURADORA MUTUA DE PROPIETARIOS**

SU MISIÓN ES MEJORAR LA CALIDAD DE VIDA DE LAS PERSONAS CON MOVILIDAD REDUCIDA FACILITANDO LA ACCESIBILIDAD A LA VIVIENDA Y SU ENTORNO.



**PROMOTORA, CONSTRUCTORA Y GESTORA DE EDIFICIOS DE PROTECCIÓN OFICIAL**

EMPRESA PRIVADA QUE OFRECE A LA CIUDADANÍA VIVIENDAS FUNCIONALES A PRECIOS ASEQUIBLES.

## 2. Órganos de Gobierno, Gestión y Consultivos



## EL PATRONATO

---



**Miquel Perdiguier Andrés**

*Presidente*

*Miembro del Consejo de Mutua de Propietarios  
CoFundador y CEO de Pensium, SL.*



**Laura López Demarbre**

*Vicepresidenta ejecutiva*

*Subdirectora General Estrategia,  
Clientes y Canales alternativos  
del Grupo Mutua Propietarios.*



**Christopher Bunzl**

*Patrono*

*CEO Grupo Mutua  
Propietarios.*



**Jordi Xiol Quingles**

*Patrono*

*Presidente del Consejo de  
Administración de Mutua de  
Propietarios y Presidente de  
Peroxpharma, SA*



**Salvador Díez Lloris**

*Patrono*

*Presidente del Consejo  
General de Administradores  
de Fincas de España*



**Beatriz Soler Bigas**

*Patrona*

*Profesora de ESADE y Directora  
del Executive MBA Program*



**Enrique Vendrell Santiveri**

*Patrono*

*Presidente del Colegio de  
Administradores de Fincas de  
Barcelona-Lleida*



**Joan Maria Xiol Quingles**

*Patrono*

*Miembro del Consejo de  
Administración de Mutua de  
Propietarios 2001-19*



**Joana Amat Amigó**

*Patrona*

*Vicepresidenta de Amat  
Inmobiliaris*

## Secretario

---



**Alberto Ouro Fuente**

*Abogado*

## EL CONSEJO ASESOR

El **Consejo Asesor de expertos** se ha reunido en **4 ocasiones** durante el 2021 (Madrid y Barcelona). Está integrado por expertos en distintas disciplinas vinculadas a la vivienda, el mundo académico, social, la consultoría y de la mediación.

### MISIÓN DEL CONSEJO

*“El Consejo Asesor es un órgano voluntario de consulta y asesoramiento técnico con la misión de prestar colaboración y asesoramiento a la Fundación en aquellos temas en los que quiera una mirada ajena a su día a día”*

### BARCELONA



#### Josep Amores

*Socio director de Kiteris & Executive Producer Morris Films*

#### Mercedes Blanco

*VP Consejo Mundial de FIABCI, CEO de BGestión Global y Socia directora Fincas Blanco.*

#### Domènec Crosas

*Consejero y asesor independiente. Salud, mayores, Retail, Transf, Desarrollo de negocio, entorno internacional.*

#### Carles Grau

*CEO del MobileWorld Capital Barcelona (MWCcapital)*

#### Anabel Miró

*Asesora Jurídica del Consejo de Colegios Administradores de Fincas de Cataluña.*

#### Elena Rico

*Consejera de Mutua de Propietarios, Socia-Directora de Impact Partners Iberica S.L*

#### Francesc Santasusana

*Presidente del Colegio de Mediadores de Seguros de BCN y Administrador Grup Santasusana*

#### Ignasi Sayol

*CEO de Inprous y Presidente del Cluster Logístico de Catalunya de PIMEC*

#### Jordi Torrents

*CEO de Collaborabrand*

#### Carme Trilla

*Presidenta Fundación Habitat3 Tercer Sector Social y del Observatorio*

### MADRID



#### José Pablo Carbonell

*CEO de Everis Europa y Responsable Global de Banca.*

#### Marco Colomer

*Presidente y consejero Pryconsa y Cogein.*

#### Lluís Comerón †

*Presidente del Consejo Superior de Colegios de Arquitectos de España.*

#### Javier García-Bernal

*Presidente Asociación Profesional de Mediadores de Seguros.*

#### Elena Jiménez de Andrade

*Presidenta Colegio de Mediadores de Seguros de Madrid. Consejera Idepend. Sacyr*

#### Samir Kayali

*CEO de C95 Creative*

#### Juan Mezo

*Director y socio de Valores y Marketing. Profesor colaborador Esade Mkt e innovación*

#### Sergio Nasarre

*Director Cátedra UNESCO del Derecho a la Vivienda URV.*

#### Alejandro Pestaña

*Director APS- Inmuebles Presidente del Colegio de Administradores de Fincas de Málaga y Melilla.*

#### Jaime Pire

*Fundador y CEO de MIND Facility Management. Miembro de Advisory Board IFMA EMEA*

#### Ana Solozábal Benito

*Vicepresidenta Amadei (Asociación Madrileña de Empresas Inmobiliarias). Directora ASB Inmobiliaria*



# 3. Carta del presidente



### Miquel Perdiguer Andrés

Presidente de la Fundación Mutua de Propietarios

Desde la Fundación Mutua de Propietarios, un año más, seguimos concentrando nuestra labor para un futuro de *Viviendas Sin Barreras*. Nos ilusiona seguir trabajando, para que todas aquellas personas que no pueden salir de sus casas por falta de accesibilidad, lo puedan hacer algún día, y que puedan disfrutar de la sensación de libertad y de autonomía personal que tanto impacto tiene en nuestra calidad de vida. En definitiva, seguiremos avanzando para hacer un mundo un poco mejor, un mundo *Sin Barreras*.

El 2021, ha sido el año en el que hemos lanzado el proyecto **“Rampas 3D”**, un modelo de rampa impresa con tecnología 3D para salvaguardar los escalones de los edificios sin la necesidad de realizar obras. Con los proyectos realizados desde nuestro programa de *Innovación y Tecnología* seguimos trabajando para poner alternativas innovadoras en materia de accesibilidad al alcance de todos.

Aprovechando el proyecto Rampas 3D, lanzamos la campaña **“Una Rampa 3D Hacia La Accesibilidad”**, un vídeo narrativo presentado por Samanta Villar donde vimos cómo Lidia y Fernando ganaron calidad de vida al poder realizar acciones cotidianas de manera independiente.

De esta manera, nuestro *programa Divulga* quiere ser un altavoz de sensibilización y de concienciación social y nos ilusiona haber alcanzado más de 653.000 visualizaciones de esta campaña durante el 2021.

El *Programa Sin Barreras* sigue sumando edificios más accesibles. De forma acumulada hemos destinado más de **828.000€** y un total de **2.630 personas** de 62 comunidades de vecinos se han **beneficiado** de nuestras ayudas económicas para la realización de obras de accesibilidad.

Desde el *Observatorio*, hemos publicado dos informes; **“Rampa Hacia la Accesibilidad”** y **“La Accesibilidad: Elemento Clave De La Vivienda”** con los que queremos seguir evidenciando con datos, las dificultades de las personas con movilidad reducida en materia de accesibilidad. Pretendemos poner en conocimiento cifras clave que sirvan de llamada de atención para aquellos actores que pueden impulsar el cambio social.

Este año hemos dado un paso muy importante en nuestra colaboración público-privada con la firma de un convenio muy especial con el Ayuntamiento de Olesa de Montserrat para desarrollar la iniciativa **Per Una Olesa Accessible**. El municipio dispondrá del primer informe de accesibilidad mediante la **App Zero Barreras** Este convenio ha sido posible gracias al impulso que nos ofrecen las personas que conforman nuestro Consejo Asesor.

Quiero hacer una sentida mención para recordar a **Lluís Comerón**, Presidente del CSCAE y miembro de nuestro Consejo Asesor, que falleció en enero de 2022, una triste noticia que nos llegó de manera inesperada. Lluís perdurará en nuestra memoria por su cercanía y por su gran labor profesional: un ejemplo a seguir.

Para finalizar, quiero manifestar el reconocimiento al equipo de la Fundación, al patronato, al consejo asesor y a todas las personas y entidades que nos ayudan a hacer este mundo más accesible. ¡Gracias!

Barcelona, Mayo 2022

## 4. Misión, Visión y Valores



## MISIÓN

Nuestra misión es la **mejora de la calidad de vida para las personas con movilidad reducida facilitando la accesibilidad a la vivienda y su entorno.**

## VISIÓN

La Visión de la Fundación Mutua de Propietarios **es ser una fundación especializada en la asistencia social para mejorar la accesibilidad** de las personas con movilidad reducida a la vivienda, a su entorno y a la tecnología.

Establecer la Fundación como **referente en la sociedad y disponer de la capacidad de influencia** para poder incidir en los actores políticos a nivel local, nacional y europeo.

Desarrollar sus actividades y su función social **con la tecnología más innovadora** a la que se pueda tener acceso garantizando que su desempeño, proyectos y actividades, sean **económicamente sostenibles** y asegurando unos principios de **transparencia** y de **buen gobierno** de la Fundación.

## VALORES



### TRANSPARENCIA

PARA LA SOCIEDAD EN LA ATRIBUCIÓN DE SUBVENCIONES Y AYUDAS ECONÓMICAS



### IMPLICACIÓN

VAMOS MÁS ALLÁ DEL COMPROMISO CON LAS PERSONAS Y ENTIDADES



### ÉTICA

ASEGURAMOS LA INTEGRIDAD DE CADA UNA DE NUESTRAS ACCIONES



### INNOVACIÓN SOCIAL

FOMENTAMOS LA CREATIVIDAD EN SOLUCIONES PARA LOS PROBLEMAS DE MOVILIDAD REDUCIDA



### TECNOLOGÍA

AVANZAMOS HACIA UNOS SERVICIO DIFERENCIADOS Y DIGITALES

# 5. Actividades



# 1 Programa Sin Barreras



## PROGRAMAS SIN BARRERAS

Los datos extraídos de los estudios que se realizan desde el *Observatorio* evidencian que estamos muy lejos de **garantizar la plena inclusión e igualdad** de las personas con movilidad reducida y discapacidad. Entre ellos destacamos que **6 de cada 10 edificios** tienen **escalones** antes de llegar al portal, que el **22%** de los edificios de viviendas **no disponen de ascensor** y que en las edificaciones construida anteriores al 1965 esta cifra aumenta hasta el **45%**.

### OBJETIVO

*Eliminación de barreras arquitectónicas a través de ayudas económicas para la realización de obras que mejoren la accesibilidad en los edificios contribuyendo que las personas que residen y en especial las personas con movilidad reducida mejoren su calidad de vida.*

El Programa dispone de dos tipos de convocatorias de ayudas para que los edificios de viviendas residenciales que hoy en día aún no cumplen con los criterios de accesibilidad y puedan **adaptarse y quedar libres de cualquier barrera** arquitectónica con la finalidad de contribuir a una **sociedad más justa e igualitaria**.



## Resultados

---

### SIN BARRERAS -AYUDAS DIRECTAS. CONVOCATORIA 2021

---

<b>Comité y cierre de la convocatoria</b>	<b>DOTACIÓN PRESUPUESTADA</b> 150.000€	<b>AYUDAS OTORGADAS</b> <b>145.021 €</b>
<b>15/07/2021</b>	<b>32 SOLICITUDES EVALUADOS</b> 137 SOLICITUDES PRESENTADOS	<b>11 COMUNIDADES BENEFICIARIAS</b> Puntuación más alta (adjudicada)- 90 /100 Puntuación más baja (adjudicada)- 30/100 Media de solicitudes adjudicadas - 61/100
	<b>IMPACTO EN OBRAS DE ACCESIBILIDAD</b> <b>525.071€</b>	<b>LOCALIZACIÓN DE LAS COMUNIDADES</b> Barcelona Sant Adria del Besós Gavà Hospitalet de Llobregat
	<b>58 PERSONAS &gt;75 AÑOS</b> <b>13 PERSONAS CON DISCAPACIDAD</b> <b>402 VECINOS/AS BENEFICIADOS INDIRECTAMENTE</b>	<b>189 VIVIENDAS BENEFICIADAS</b>
	INSTALACIÓN DE ASCENSOR = 2 MODIFICACIÓN ASCENSOR COTA 0= 3 SUSTITUCIÓN ASCENSOR= 2	INSTALACIÓN RAMPA = 3 INSTALACIÓN SALVAESCALERA = 1



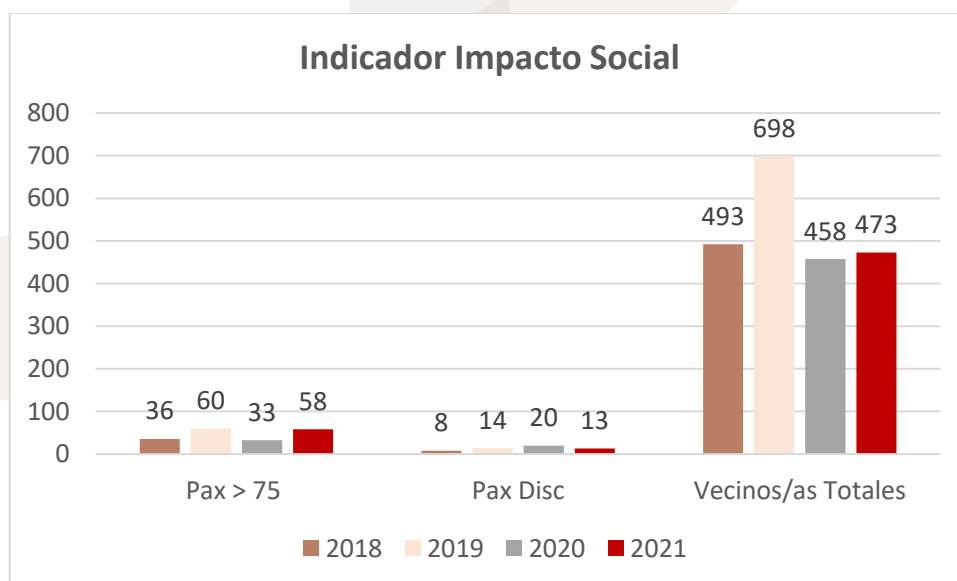
## RESULTADOS ACUMULADOS CONVOCATORIAS ANTERIORES AYUDAS DIRECTAS

Convocatoria	2018	2019	2020	2021	Total
Ayudas Concedidas	229.735,50 €	193.636,34 €	175.798,26 €	145.021,07 €	744.191,17 €
Impacto en Obras	676.422,24 €	547.717,44 €	625.506,26 €	525.071,32 €	2.374.717,26 €
Comunidades Beneficiadas	12	13	10	11	46
Viviendas Beneficiadas	197	279	183	189	848
Personas >75 años	36	60	33	58	187
Persona con discapacidad (MR)	8	14	20	13	55
Beneficiados Directos	44	74	53	71	242
Beneficiados Indirectos	449	624	405	402	1878

## INDICADORES DE SEGUIMIENTO. SIN BARRERAS DE AYUDAS DIRECTAS

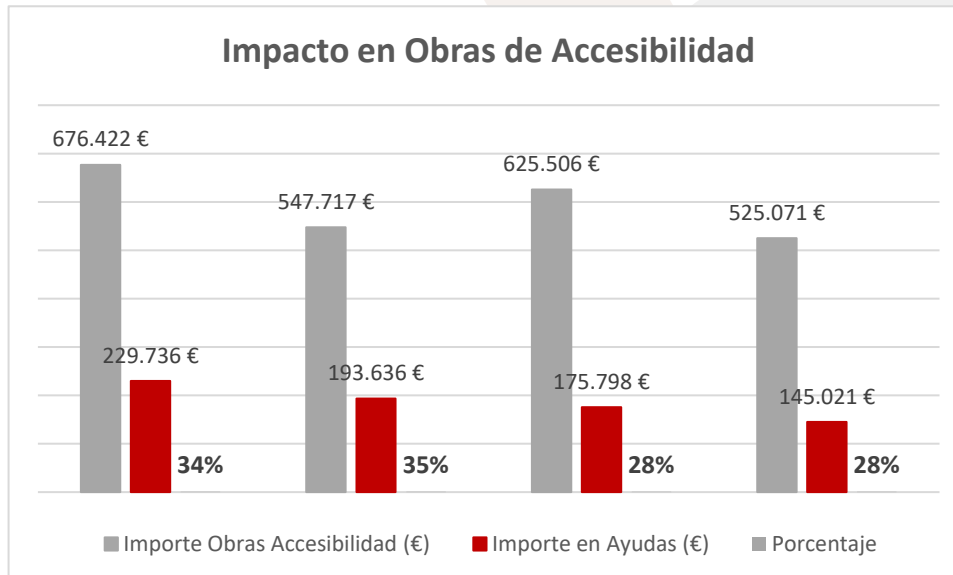
### IMPACTO SOCIAL

El **Programa Sin Barreras Ayudas Directas** desde sus inicios ha contribuido a mejorar la accesibilidad a las viviendas en **46 Comunidades de Propietarios** y a mejorar la calidad de vida de **241 personas con movilidad reducida** con un total de **2.120 vecinos/as beneficiados**.



## IMPACTO EN OBRAS ACCESIBILIDAD

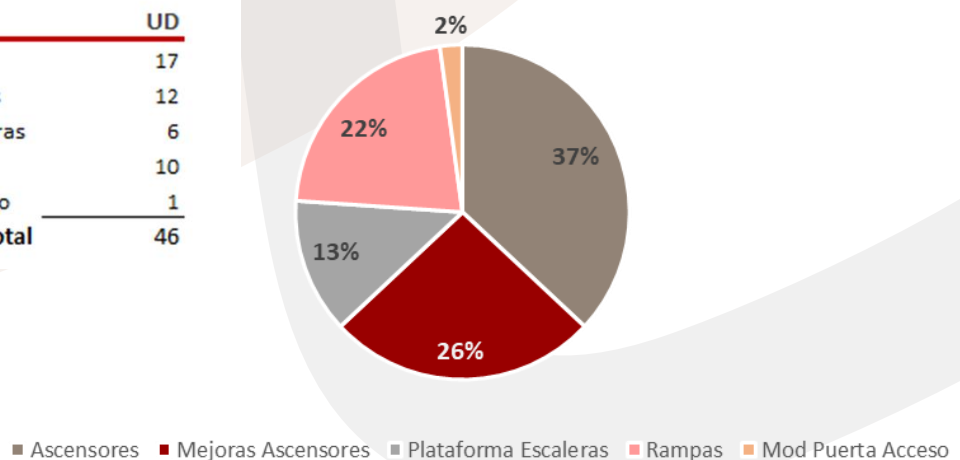
El Programa Sin Barreras Ayudas Directas desde sus inicios ha contribuido a la realización de **2.3 millones de euros** en obras de **mejora de la accesibilidad** en los edificios de viviendas, **subvencionando un 31%** de los presupuestos que representa un total del **744.191€ en ayudas económicas**.



## IMPACTO POR TIPOLOGÍA DE OBRAS

El Programa Sin Barreras Ayudas Directas desde sus inicios ha contribuido a la realización de diferentes intervenciones para la eliminación de barreras arquitectónicas, el **63%** de éstas se concentran en **ascensores** (instalaciones nuevas/ modificaciones y bajadas a cota 0), siendo la tipología que **más impacta en la mejora de la accesibilidad de una manera colectiva**.

Tipología	UD
Ascensores	17
Mejoras Ascensores	12
Plataf. salva escaleras	6
Rampas	10
Modif. puerta acceso	1
<b>Total</b>	<b>46</b>



## SIN BARRERAS -FINANCIACIÓN 0%. RESULTADOS2021

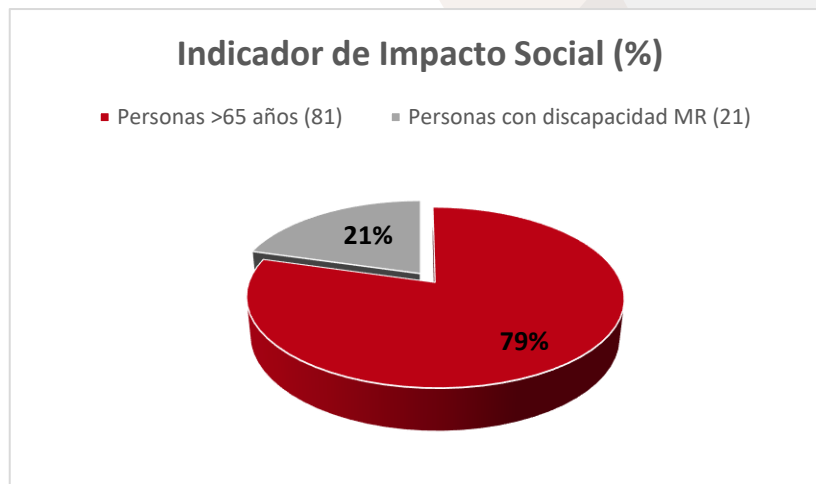
Durante las convocatorias 2019-2020, se recibieron **23 solicitudes** de los cuales **16 expedientes** ha cumplido los **requisitos sociales y financieros** para la aprobación del préstamo. Durante el **2021** se han firmado un total de **10 préstamos**.

	Convocatoria 2019-2020
<b>Solicitudes Recibidas</b>	<b>23</b>
<b>Préstamos Firmados</b>	<b>16 ( 6 en 2020 y 10 en 2021)</b>
<b>Capital Financiado</b>	<b>923.801,00 €</b>
<b>Intereses Subvencionados (ayudas)</b>	<b>84.356,91 €</b>
<b>Comunidades Beneficiadas</b>	<b>16</b>
<b>Viviendas Beneficiadas</b>	<b>204</b>
<b>Personas &gt;65 años</b>	<b>81</b>
<b>Persona con discapacidad (MR)</b>	<b>21</b>
<b>Beneficiados Directos</b>	<b>102</b>
<b>Beneficiados Indirectos</b>	<b>408</b>

## INDICADORES DE SEGUIMIENTO. FINANCIACIÓN 0% INTERESES

### IMPACTO SOCIAL

El Programa Sin Barreras Financiación 0% Intereses ha contribuido a mejorar la accesibilidad a las viviendas en **16 Comunidades de Propietarios** y a mejorar la calidad de vida de **102 personas con movilidad reducida** con un total de **510 vecinos/as beneficiados**.



### IMPACTO EN OBRAS ACCESIBILIDAD

El Programa Sin Barreras Financiación 0% Intereses ha contribuido a la realización de **1,4 millones de euros** en obras de mejora de la accesibilidad en los edificios de viviendas, financiando los intereses de los **16 préstamos** concedidos que representa un total del **84.356,91€** en ayudas económicas.

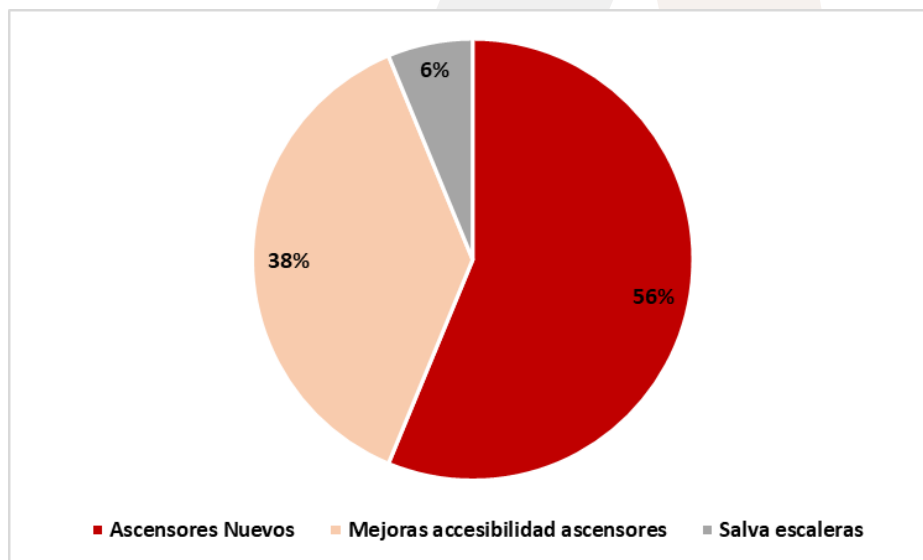
### PSB Ayudas Financiación 0%

	Préstamos	Capital (€)	Intereses (€)	Impacto en obras (€)
Conv. 2019 firmados en 2020	6	362.358,48	32.982,38	435.952,98
Conv. 2019 firmados en 2021	5	346.400,00	31.697,24	694.283,77
Conv. 2020 firmados en 2021	5	215.042,72	19.677,29	343.142,25
	<b>16</b>	<b>923.801,20</b>	<b>84.356,91</b>	<b>1.473.379,00</b>

## IMPACTO POR TIPOLOGÍA DE OBRAS

El **Programa Sin Barreras Financiación 0%** ha contribuido a la realización de diferentes intervenciones para la eliminación de barreras arquitectónicas, el **94%** de éstas se concentran en **ascensores** (instalaciones nuevas/ modificaciones y bajadas a cota 0), siendo la tipología que **más impacta en la mejora de la accesibilidad de una manera colectiva.**

<u>Tipología</u>	<u>UD</u>
Ascensores Nuevos	9
Mejoras accesibilidad ascensores	6
Salva escaleras	1
<b>Total</b>	<b>16</b>



## **2** Actividades Observatorio



## OBSERVATORIO

El Observatorio de la Fundación Mutua de Propietarios pone **a disposición de la sociedad** todos aquellos estudios que se realizan alrededor de la temática de la **accesibilidad de los edificios y los problemas sociales** que experimentan las personas con movilidad reducida.

### OBJETIVO

*Generar conocimiento para incidir en la sociedad, los actores políticos y sociales responsables y concienciar de los problemas de accesibilidad a la vivienda y su entorno de las personas con movilidad reducida.*

## Resultados

### INFORMES 2021

El primer informe **“Rampa A La Accesibilidad”** publicado en **mayo de 2021**, evidencia **las barreras arquitectónicas** a las que se enfrentan los 2,5 millones de españoles con movilidad reducida al acceder a su inmueble, donde **rampas y puertas automáticas**, principales **demandas de las personas con movilidad reducida** para mejorar el acceso al edificio.



### Principales conclusiones:

- Las mejoras más urgentes que demandan las personas con movilidad reducida debido a la dificultad en la accesibilidad de la vivienda son: Rampas (61%), las puertas de apertura automática (68%) y los telefonillos adaptados a la altura de una silla de ruedas (49%).
- En España un 59% de los edificios de viviendas tienen escalones antes de llegar al portal, causando que la primera gran barrera a la que debe enfrentarse una persona con movilidad reducida cuando accede al inmueble donde reside.
- El estudio muestra que el 68% de las viviendas en España, no están preparadas para acoger una persona con movilidad reducida. Esta causa repercute en que el 38% de los españoles al momento de adquirir su vivienda, influye de gran medida que el edificio cuente con rampa o plataforma.

### UN ACCESO ACCESIBLE

#### Entrada al edificio

- Sin escalón
- Si existe, que se supere con rampa o plataforma

#### Portero automático

- Sencillo de usar
- Accesible desde una silla de ruedas
- Videoportero

#### Puerta de entrada

- Ancha para pasar con silla de ruedas
- Se sostiene y se cierra lentamente
- Su peso no dificulta la apertura
- De apertura fácil

El segundo informe **“La Accesibilidad: Elemento Clave De La Vivienda”** publicado en **noviembre de 2021**, revela que **accesibilidad de la vivienda es un factor decisivo para el 58%** de los españoles a la hora de **comprar una vivienda**. Este dato es significativo pues indica la preocupación de la población por vivir en un hogar adaptado a las necesidades, tanto actuales como futuras, que derivan de la movilidad reducida, donde 2 de cada 10 personas con movilidad reducida han tenido que cambiar de vivienda por no estar adaptados los hogares a sus necesidades

### Principales conclusiones:

- Un 31% de las personas con movilidad reducida encuentra dificultad para desenvolverse en el interior de su vivienda.
- Un 28% de personas con movilidad reducida ha realizado obras de adaptación en su interior y un 12% de quienes no han realizado reformas esgrimen falta de recursos económicos para poder llevarlas a cabo.
- Los aseos (69%), seguidos de dormitorios (25%), zonas exteriores (22%) y la puerta de acceso son las zonas que han necesitado de mayores reformas para su adaptación.
- El estudio muestra que el 68% de las viviendas en España, no están preparadas para acoger una persona con movilidad reducida.

### CLAVES DE LA VIVIENDA ACCESIBLE

- Las puertas de acceso deben tener 80 cm de ancho
- La anchura mínima de los pasillos debe alcanzar los 90cm. Además, deben ser fácilmente maniobrables con silla de ruedas.
- Los agarraderos de pared para mantener el equilibrio deben estar situados a una distancia adecuada entre sí para evitar caídas.
  - Los suelos deben ser antideslizantes y sin irregularidades.
- La altura del mobiliario debe adaptarse al alcance de una persona en silla de ruedas (entre 0,4 y 1,4 m)
- La encimera de la cocina o el lavabo no debe superar los 85cm, dejando un hueco inferior para introducir las piernas de 70 cms.





## ARTÍCULOS / ENTREVISTAS PROPIOS

En el seno del Observatorio también se han publicado **11 artículos** propios que se encuentran publicados en la página web de la Fundación Mutua de Propietarios con los siguientes títulos:



21/01/21

El Informe de  
Accesibilidad del edificio



29/01/21

Normativa sobre  
accesibilidad en los  
edificios



19/02/21

Accesibilidad de los  
portales en los edificios



25/02/21

¿Qué medidas y  
requisitos debe tener un  
ascensor accesible?



30/04/21

¿Qué son las cantoneras  
para peldaños y por qué  
son importantes en una  
vivienda accesible?



03/05/21

¿Qué es el pavimento  
podotáctil y cuál es su  
utilidad para las personas  
con movilidad reducida?



18/05/21

¿Qué es el CTE y cómo  
influye en la accesibilidad  
de un edificio?



17/06/21

Las plataformas  
salvaescaleras para  
edificios accesibles



23/06/21

Rampas 3D para edificios  
accesibles



28/07/21

Eliminar barreras  
arquitectónicas en  
edificios



18/10/21

¿Qué es la accesibilidad  
universal?

## CONVENIOS DE COLABORACIÓN

La Fundación Mutua de Propietarios y el **Ayuntamiento De Olesa De Montserrat** firmaron en noviembre de 2021, un **convenio de colaboración** para medir el **índice de accesibilidad de sus edificios de viviendas** utilizando la App **Zero Barreras**.

**“Per una Olesa accesible”** es como el Ayuntamiento de Olesa de Montserrat ha denominado esta iniciativa, donde a través de un **equipo de voluntarios/as** medirán el **Índice de Accesibilidad de los edificios de Olesa de Montserrat**.

A partir de los datos obtenidos la Fundación Mutua de Propietarios elaborará **un informe diagnóstico sobre el grado de accesibilidad de los edificios de viviendas** identificando aquellos que tienen mayores necesidades de mejora desde la perspectiva de una **persona mayor o con movilidad reducida** con el objetivo que les sirva de guía para la planificación de las actuaciones y programas de ayudas vinculados a la accesibilidad.

Desde la Fundación Mutua de Propietarios esperamos que la iniciativa también ayude a **sensibilizar a todos aquellos ciudadanos de las necesidades de las personas con movilidad reducida** ya que participando en la medición de la accesibilidad de sus edificios de viviendas **se toma conciencia de todas las barreras físicas** con las que se encuentran estas personas en el itinerario de la calle a su casa y este proyecto sirva como ejemplo impulsor para que otros municipios promuevan iniciativas similares.



## CONCIERTO SOLIDARIO

En el Teatro “La Passió d’Olesa de Montserrat” el 22 de noviembre tuvo lugar un **concierto solidario** a cargo de **“Jove Orquestra Sinfónica de Barcelona”** donde se recaudaron **2.450 €** para el proyecto **“Per una Olesa Accesible”**



**3**

## **Actividades Divulga**



## DIVULGA

---

El impacto en medios en el que se apoya el programa Divulga para difundir la labor y actividades de la Fundación se hace a través de **eventos, notas de prensa, vídeo noticias y redes sociales.**

### **OBJETIVO**

*Publicar, difundir los estudios, actividades y programas que se realicen en la Fundación con la misión de sensibilizar y concienciar a la sociedad en general.*

## Resultados

---

### **CAMPAÑA DE SENSIBILIZACIÓN**

#### **Una Rampa 3D Hacia la Accesibilidad**

Una rampa 3D hacia la accesibilidad es una campaña realizada por la Fundación con la colaboración de Samanta Villar, a través de un video narrativo.

En la campaña se muestra los problemas que experimentan sus protagonistas, Lidia y Fernando, madre e hijo, por no poder acceder a su vivienda, y que gracias a la instalación de una Rampa impresa en tecnología 3D mejoran su calidad de vida al poder realizar de forma independiente acciones de la vida cotidiana.



Video [Campaña Rampa 3D](#)

El impacto de la campaña *Una Rampa Hacia la Accesibilidad* se ha visto reflejado en más de 653.761 visualizaciones en 2021

## EVENTO FUNDACIÓN

### Proyecto Rampa 3D

El evento de la Fundación tuvo lugar el 08/06/2021 en un *espacio virtual* donde presentamos el **Proyecto Rampas 3D**, proyecto colaborativo en entre la Fundación y Sensedi y los resultados del informe “Rampa A La Accesibilidad”; tuvimos el honor de contar con la colaboración de la presentadora y periodista **Samanta Villar**, y con **Miquel Perdiguier** y **Laura López** ( Presidenta y Vicepresidenta ejecutiva de la Fundación), **Pedro Maqueda** (Consejero Delegado de Sensedi), **Salvador Díez** (Presidente del Consejo General de Administradores de Fincas, **Anxo Queiruga** ( Presidente de COCEMFE) y **Jesús Martin** (Director del Real Patronato sobre la Discapacidad del Ministerio de Derecho Sociales y Agenda 2030).

Samanta Villar explica, como la Fundación Mutua de Propietarios en colaboración con Sensedi, realizan a través del proyecto **Rampas 3D**, una alternativa a las rampas tradicionales de obra para la eliminación de escalones que se encuentran en los vestíbulos de los edificios. El proceso constructivo de las Rampas 3D es un sistema modular digital que se genera a través envío de imágenes realizadas con smartphone del vestíbulo, se fabrican en centros de impresión 3D con PLA (material sostenible), instalando de una manera sencilla sin realizar ninguna obra estructural importante.

El evento se puede volver a visualizar a través del enlace:



Video [Evento 2021 Fundación MP Rampas 3D](#)



**#UnaRampa3DHaciaLaAccesibilidad:**  
La solución tecnológica que da acceso a la libertad

La Fundación Mutua de Propietarios tiene el honor de invitarle a la presentación de las Rampas 3D, una innovadora solución tecnológica aplicada a la accesibilidad de los edificios, que ayudará a mejorar la calidad de vida de las personas con movilidad reducida.

Le esperamos el próximo 8 de junio a las 12h, en un evento virtual que no le dejará indiferente, conducido por la periodista, escritora y presentadora de Televisión, Samanta Villar, que contará con la participación de:

					
Presidente de la Fundación Mutua de Propietarios	Vicepresidenta ejecutiva de la Fundación Mutua de Propietarios	Consejero Delegado de SENSEDI	Presidente del Consejo General de Colegios de Administradores de Fincas de España	Presidente de COCEMFE	Director del Real Patronato sobre la Discapacidad del Ministerio de Derechos Sociales y Agenda 2030

INSCRÍBETE AQUÍ

El impacto de la campaña se vio reflejado en 23.200 visualizaciones del Evento Virtual.

## ACTOS DE DIVULGACIÓN

La Fundación Mutua de Propietarios ha participado en los siguientes actos de divulgación

- Ponencia **“Ciudades Hostiles Para Gente Mayor”** en la participación en el Workshop “La Transformación De Las Ciudades Hostiles Para Gente Mayor” de la **Cátedra de Longevity Institute**, donde Laura López vicepresidenta ejecutiva de la Fundación, compartió datos sobre los aspectos sobre la problemática de las ciudades para los ciudadanos de más edad.



- Ponencia **“Accesibilidad, elemento clave de la vivienda”** en la participación en el **World Longevity Summit** de la **Catedra de Longevity Institute**, donde Laura López, vicepresidenta ejecutiva de la Fundación Mutua de Propietarios presentó datos del último informe del Observatorio elaborado por la Fundación Mutua de Propietarios.



Inicio > Accesibilidad en las viviendas

## Accesibilidad en las viviendas



## IMPACTOS EN COMUNICACIÓN

En la siguiente tabla se muestran los impactos en y la valoración de estos más representativos del 2021.

	Valoración	Impactos
Manifiesto ayudas a la accesibilidad	99.170,86 €	17
Balance Fundación Mutua de Propietarios	2.916,02 €	9
Apertura Programa 'Sin Barreras'	2.090,00 €	9
Informe 'Rampa hacia la Accesibilidad' + Rampas 3D	862.852,15 €	86
Acuerdo Ayuntamiento de Olesa	5.165,27 €	14
Informe 'Accesibilidad en el interior de la vivienda'	279.248,73 €	42
Otros (Verne, Telemadrid, Idealista)	191.913,68 €	8
<b>Total 2021</b>	<b>1.443.357 €</b>	<b>185</b>

Destacar el impacto de nuestra campaña **"Una Rampa Hacia La Accesibilidad"** ha sido reconocida como una de las **"50 mejores campañas de comunicación de 2021"** por Top Comunicación



### Campañas Pre - Evento

12.052 clics  
306.561 impresiones  
1,9% CTR

### Campañas Difusión vídeo Samanta

653.761 reproducciones  
1.659.160 impresiones  
30% VTR visualizaciones

### Campañas Difusión vídeo Evento virtual

23.200 reproducciones  
66.974 impresiones  
11,5% VTR visualizaciones

## PRESENCIA EN MEDIOS DE COMUNICACIÓN

La Fundación Mutua de Propietarios ha aparecido en diferentes medios de comunicación, que resumimos a continuación.

### Televisión

- Informativos Telecinco
- Castilla-La Mancha TV

### Prensa

- La Opinión de A Coruña
- El Ripollès
- Diario de Cádiz

### Digitales

- EFE
- Europa Press
- Servimedia
- 20 Minutos
- La Vanguardia
- Verne (El País)
- ABC
- Público
- Eldiario.es
- El Heraldo de Aragón
- 7 Días Extremadura
- El Diario Montañés
- El Norte de Castilla
- Hoy Extremadura
- Las Provincias
- La Voz Digital
- El far.cat

### Radio

- RadioCanarias
- Radio RTVC
- Cadena Ser
- Radio Aragón
- Radio Ecça
- Onda Cero

### Especializados

- Muy Segura
- Seguros News
- Colegio de Mediadores de Seguros
- News Tercera Edad
- Grupo Aseguranza
- Corresponsables
- EjePrime
- Infoconstrucción
- Seguros TV Blog
- Diario abierto
- Revista Mediadores de Seguros
- 65 y más
- Entremayores
- Geriatricarea
- Diario Abierto

El mercado inmobiliario, visto desde una silla de ruedas



### ElDiario.es

El 63% de los edificios destinados a viviendas en Castilla-La Mancha no son accesibles de la calle al portal

La primera rampa de acceso a un edificio hecha por impresión en 3D se instala en Barcelona

### DIARIO DE CADIZ

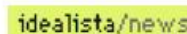
Problemas de accesibilidad de viviendas en Cádiz | A una escalera de la vida



Solo un 28 % de los edificios en España tienen rampa para movilidad reducida

### LA VANGUARDIA

La Fundación Mutua de Propietarios afirma que 100.000 personas se encuentran en edificios inaccesibles



### europa press

Las personas con movilidad reducida en Canarias exigen mejoras en rampas o telefonillos para acceder a edificios



Las rampas y puertas automáticas, principales demandas de las personas con movilidad reducida para acceder a los edificios







4

## Actividades Innovación y Tecnología

## INNOVACIÓN Y TECNOLOGÍA

Este es un programa de largo alcance en el que participamos de **los avances tecnológicos entorno a la accesibilidad que van a influir en la vida** de todos y, en especial, en la vida de las personas con movilidad reducida.

### OBJETIVO

*En el Programa Tecnología e Innovación nuestro objetivo realización de proyectos tecnológicos e innovadores para resolver problemas de accesibilidad.*

## Resultados

### APP -ZERO BARRERAS- MEJORAS

#### LA PRIMERA APP QUE MIDE LA ACCESIBILIDAD EN LAS VIVIENDAS

*Zero Barreras* es una **aplicación móvil gratuita** que la Fundación lanzó en septiembre del 2020 (disponible tanto en Android como IOs) que permite de forma sencilla medir el **grado de accesibilidad de cada uno de los elementos comunes de un edificio**, identificando de una forma sencilla cuáles son las barreras arquitectónicas a las que se debe enfrentar una persona con movilidad reducida al acceder a su finca.

Durante el 2021 se han incluido nuevas prestaciones y mejoras en la usabilidad:

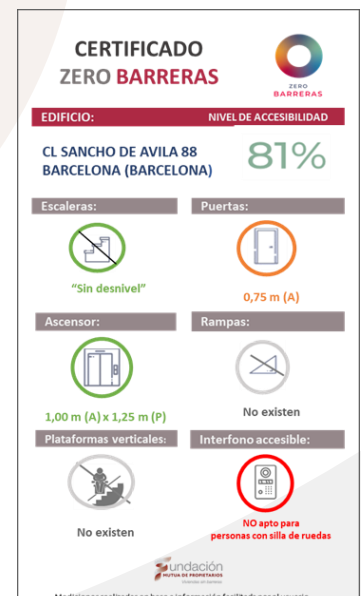
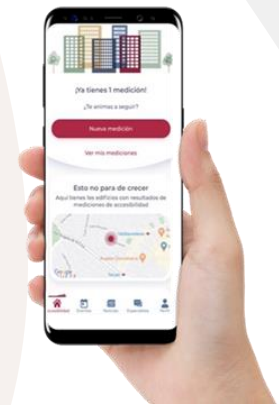
#### Mejoras de la usabilidad de la app

Se han incorporado **mensajes aclaratorios** sobre la **compatibilidad** de los dispositivos **para el uso de cámara** y el **uso del flash para mejorar la iluminación** en los dispositivos IOS

#### Mejoras de las Prestaciones

**Descarga del Certificado Zero Barreras** del edificio como documento PDF puede aportar valor al colectivo de Administradores de Fincas y API's como información adicional de las viviendas cuando vayan a ser comercializadas, así como evidencia "neutral" del grado de accesibilidad de los edificios en la gestión de fincas.

**MAS INFORMACIÓN EN:** [HTTPS://ZEROBARRERAS.APP/](https://zerobarreras.app/)



## PROYECTO RAMPAS 3D

Las **RAMPAS 3D** es un proyecto en colaboración con **SENEDI** empresa especializada del Grupo Mutua de Propietarios en servicios de arquitectura y sostenibilidad.

El proyecto RAMPAS 3D trata de aportar una solución digital para salvar desniveles mediante **rampas sostenibles de fácil montaje** y producción distribuida ("**km 0**"), fabricadas con materiales ecológicos mediante **impresión 3D**, son por tanto una solución alternativa a las rampas tradicionales de obra que permiten salvar desniveles que se originan por los escalones que nos encontramos en la entrada de los edificios de viviendas.

Asimismo, es un proyecto que se pone a disposición de las **comunidades de propietarios** como una **solución** innovadora, rápida, eficiente y duradera.

El impacto social, unido a la sostenibilidad del desarrollo, la utilización de materiales renovables y la producción "km0" de la rampa, contribuye a los **Objetivos De Desarrollo Sostenible (ODS)** promovidos por la ONU, objetivos a su vez alineados con el instrumento **Next Generation EU** del programa de Recuperación y Resiliencia del Consejo de la Unión Europea



La presentación oficial se realizó mediante el evento virtual que tuvo lugar el 8/06/2021, "Una rampa 3D hacia la accesibilidad: la solución tecnológica que da acceso a la libertad".

El Sistema Modular y el ensamblaje de la Rampas 3D se ha registrado en la Oficina Española de Patentes y Marcas (OEPM) (nº U202131878).



**#UnaRampa3DHaciaLaAccesibilidad**

**MAS INFORMACIÓN:** En la web de la Fundación MDP ["Rampas 3D"](#).



## **6.** • **Transparencia y Colaboradores**

## TRANSPARENCIA

---

La Fundación asegura unos principios de transparencia y de buen gobierno en todas sus actividades. Por ello, toda la información relativa a contabilidad, principios éticos, buen gobierno y protocolos de seguridad y protección de datos se encuentran en nuestra web al alcance de toda la sociedad:

<https://www.fundacionmdp.org/fundacion/transparencia/>

### ESTATUTOS



*La Fundación publica sus normas básicas de funcionamiento fines fundacionales, objeto, actividades, gobierno y normativa aplicable, agrupando todas las modificaciones que se han incorporado desde la constitución de la Fundación.*

### ÉTICA Y BUEN GOBIERNO



*Código Buenas prácticas para el Gobierno Corporativo de la Fundación. Recomendaciones en materia de buen gobierno y de principios de responsabilidad social fundacional, así como con los fundamentos de la ética y con la transparencia en todos sus ámbitos de actuación.*

### CANAL DE DENUNCIAS



*Durante el 2020 la Fundación ha diseñado la implementación de un canal de denuncias público para el buen funcionamiento y compliance de la entidad.*

### GDPR / PRIVACIDAD



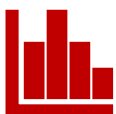
*La Fundación cumple con todas las normativas relativas a la protección de datos y privacidad. Además, cuenta con DPO tal y como indica las normativas vigentes*

### MEMORIAS ANUALES



*La Fundación publica anualmente sus memorias con los resultados del ejercicio anterior*

### INFORMES DE AUDITORÍA



*La Fundación audita externamente anualmente todas sus cuentas. Las auditorías se encuentran a disposición del público en nuestra web.*

## COLABORACIONES



### MUTUA DE PROPIETARIOS

tus inmuebles en forma



Ajuntament  
d'Olesa de Montserrat

observatorio  
2030 del CSCAE



UNIVERSITAT  
ROVIRA I VIRGILI  
Càtedra de Vivienda



Consejo General de Colegios  
Administradores de Fincas  
España



Col·legi  
d'Administradors de Finques  
de Barcelona-Lleida



**CAF Madrid**  
Colegio Profesional Administradores Fincas



COCEMFE



Fundación  
**ONCE**



associació per la vida independent



**SENSEDI**  
BEST TECHNOLOGIES FOR BUILDINGS



**arquia banca**



**Oficina Barcelona**

Londres nº29  
08029, Barcelona  
T. 93 193 39 88

**Oficina Madrid**

Alcalá 79, bajo B  
28009, Madrid  
T. 91 828 48 50

[www.fundacionmdp.org](http://www.fundacionmdp.org)